

INSTALL INSTRUCTIONS

NEWAGE
PRODUCTS INC.

VERSAROLL

Thank you for purchasing NewAge Products VersaRoll. We hope your new VersaRoll gives you a long-lasting trouble-free flooring solution, and have put together this instruction and care guide to help you get the most out of your floor. Please read this package fully before laying out your VersaRoll.

NewAge does NOT recommend gluing or taping your floor down to the substrate.

NewAge does not recommend installing your floor outside, however in such installs we recommend using a pressure sensitive adhesive to attach the roll floor to the substrate.

Patterns of two pieces of roll floor may not align perfectly along the seam when two mats are laid side by side.

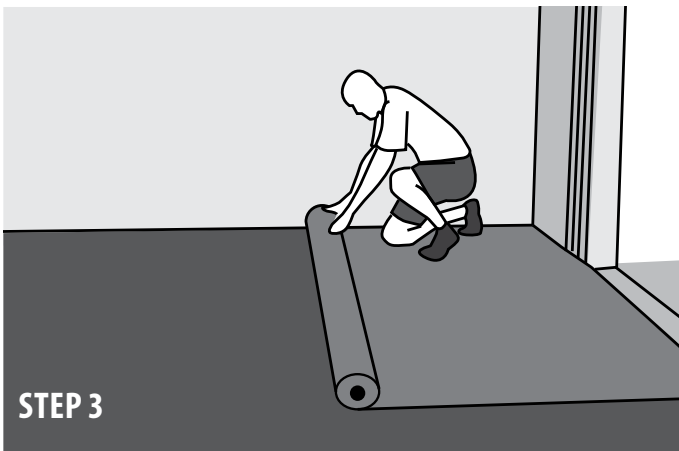
The roll floor is heavy, and as such, we recommend 2 people to install this floor.

STEP 1

Unpack and install product as soon as possible after you've received it. The roll is wound tightly during transportation and it will unroll and flatten easier if it is unrolled out of its packaging immediately after purchase.

STEP 2

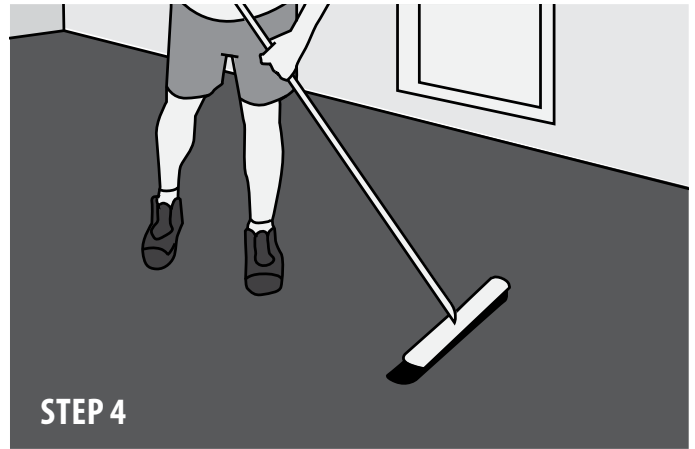
Make sure the surface you're rolling the floor on is clean and dry. Wipe up any chemical or oil spills before laying the floor down. If there are any loose chunks of concrete or debris, remove those as best as possible to avoid bumps in the floor. Finally, sweep, vacuum or hose the garage floor down and allow it to dry fully before installing your floor.



STEP 3

STEP 3

Now you can roll out your floor. For quickest installation, unroll the roll floor on to the garage floor or driveway. Unrolling the floor on the driveway with direct sunlight will flatten out the roll faster. Start unrolling the roll floor at the garage entrance, and finish at the back of the garage. Depending on how the floor is packaged, you may need to flip the roll to get the pattern side up. The roll is heavy, so you may want to have a helper to assist you in doing this.



STEP 4

STEP 4

Initially, the roll floor will have small bubbles, ripples or curl marks in the floor. In colder climates, it may take 2-4 days for most curls or ripples in the floor to flatten out. To make the roll floor lay flat, use a large push broom to flatten out air trapped under the roll. Start pushing at the center of the roll and work your way out to the ends for best results. These curls and bumps are normal, as the floor was wound tightly during shipping, and will need a few days to relax and conform to your floor. If you need to park on the floor immediately, you can do so after unrolling the floor, and do not have to wait until all of the curls or ripples have flattened out.

STEP 5

Custom Fitting – If you'd like to trim the floor around edges or corners, first allow the floor to fully relax in place for 2-4 days (up to 4 days is suggested for colder climates). You can use a standard industrial cutting knife or industrial scissors to cut the roll. If the roll is being installed in extreme conditions, such as direct sunlight or a very cold garage, the roll can expand or contract up to 3% (3-4 inches overall). If you are custom cutting the roll, it is important to give the roll enough time to adjust to the temperature in the garage before trimming. If installing in a warmer season, leave about 1/8" gap around the perimeter of the garage to allow for expansion and contraction of the product. If installing in a colder season, leave about 3/8" gap around the perimeter to allow for expansion in the summer months.

STEP 6

Taping around edges is not necessary. Because the roll can expand or contract, it is best if the product is allowed to sit freely on the floor. If you choose to tape the seam between two roll floors, we recommend using indoor-outdoor carpet tape. If you find the roll is moving or shifting on your floor, we recommend taping the floor down at the front of the garage (inside the garage door), using indoor-outdoor carpet tape.

INSTALL INSTRUCTIONS

NEWAGE
PRODUCTS INC.

VERSAROLL

INSTALLING MULTIPLE ROLLS

When installing multiple rolls, you have two options for installation:

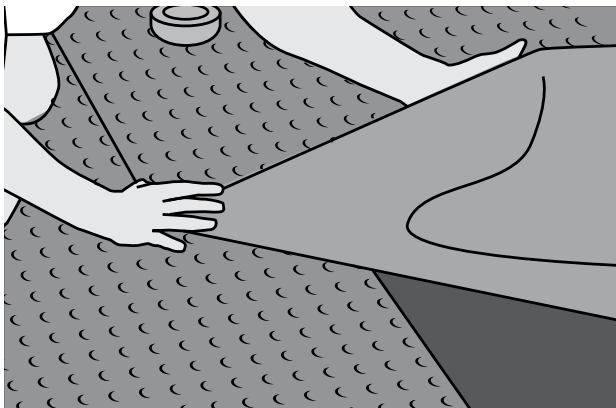
A

Overlap Method – Place the second roll about 1.5" to 4" over the first roll floor. This allows both for seamless appearance and floor protection. You may want to glue or tape the floor down using a pressure sensitive adhesive or PVC adhesive such as Oatey X15, however we do not recommend gluing your floor to the substrate.

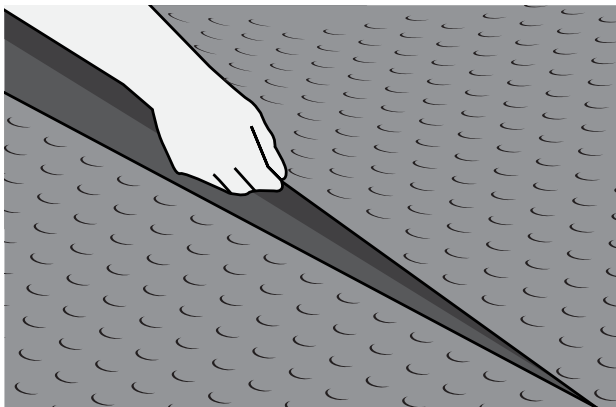
B

Seamless Method – trim the edges so that the floor pattern is consistent between two adjacent rolls. Butt the edges of each roll up against each other to create a seamless look. You may want to glue or tape the floor down using a pressure sensitive adhesive or PVC adhesive such as Oatey X15, however we do not recommend gluing your floor to the substrate.

WHEN INSTALLING MULTIPLE ROLLS WALL-TO-WALL, YOU CAN USE EITHER:



A. Overlap seams: Overlap rolls 1.5" to 6"



B. Seamless Method: Trim edges to continue floor pattern by forming a tight butt joint between rolls. Follow guidelines for seamless method.

CARE AND MAINTENANCE

To keep your roll floor in top condition for years to come, follow these simple cleaning guidelines.

- Sweep the floor clear of debris
- Wash the floor as you would an interior vinyl floor. A mild floor detergent and water works well.
- You may remove the roll floor from the garage and place it in the driveway to clean and then hose it down
- The Roll Floor is NOT stain-proof. If chemical spills, rubber tire marks, rust marks or other fluids are left on the floor for a prolonged period of time, they may cause permanent stains. Do NOT use harsh chemicals to clean the floor, this may cause discoloration.
- Motorcycle stands put a lot of pressure on one point on the roll floor and may cause cuts or markings in the floor
- Do NOT use car-care vinyl "shine" products, as these will leave the floor looking great, however they will leave the floor slippery and potentially unsafe to walk on

Note: Due to the manufacturing process, patterns of two pieces of flooring may not match or align exactly along the seam when two mats are laid side by side. This is normal.

Floor may expand or contract up to 2% of overall length due to temperature changes.

For specific questions regarding: product installation, care, or cleaning, please contact Customer Service at NewAge Products

NEWAGE
PRODUCTS INC.
THE ORGANIZED GARAGE

201 Chrislea Road, Vaughan, ON, Canada
1-877-306-8930
www.NEWAGEPRODUCTS.com

NEWAGE PRODUCTS INC. VERSAROLL WARRANTY

1 YEAR LIMITED MANUFACTURER WARRANTY



For one year from the date of purchase, when this product is installed, operated and maintained according to the instructions attached to or furnished with the product, NewAge Products Inc. will replace the defective product or parts if the part fails as a result of defective materials or workmanship.

NEWAGE PRODUCTS INC. WILL NOT PAY FOR:

1. Service calls to correct the installation of any NewAge products or to instruct you how to use or install them.
 2. Damage resulting from improper handling or shipping of products, or products damaged by accident, misuse, abuse, fire, flood, improper installation, acts of God, neglect, corrosion, modification or mishandling.
 3. Any staining, scratches, marks or cuts to the floor caused by items the user has applied to the floor, and does not follow the installation or use and care guide provided with the product.
 4. Repairs or replacement when your product is used in other than normal, single-family household use, such as a commercial environment, or handled in any way inconsistent with the installation instructions included with the product.
 5. Cosmetic damage, including scratches, dings, dents or tears that do not affect the structural or functional capability of the product.
 6. Surfaces damaged due to chemical interaction resulting in corrosion of the floor.
 7. Replacement parts for NewAge products outside Canada and the United States.
 8. Loss of product contents due to theft, fire, flood, accident or acts of God.
 9. Shipping or freight fees to deliver replacement products or to return defective products.
 10. Any labor costs during the limited warranty period.
-
-

DISCLAIMER OF IMPLIED WARRANTIES; LIMITATION OF REMEDIES

IMPLIED WARRANTIES, INCLUDING TO THE EXTENT APPLICABLE WARRANTIES OF MERCHANTABILITY OR FITNESS FOR A PARTICULAR PURPOSE, ARE EXCLUDED TO THE EXTENT LEGALLY PERMISSIBLE. ANY IMPLIED WARRANTIES THAT MAY BE IMPOSED BY LAW ARE LIMITED TO ONE YEAR, OR THE SHORTEST PERIOD ALLOWED BY LAW. SOME STATES AND PROVINCES DO NOT ALLOW LIMITATIONS OR EXCLUSIONS ON HOW LONG AN IMPLIED WARRANTY OF MERCHANTABILITY OR FITNESS LASTS, SO THE ABOVE LIMITATIONS OR EXCLUSIONS MAY NOT APPLY TO YOU. THIS WARRANTY GIVES YOU SPECIFIC LEGAL RIGHTS, AND YOU MAY ALSO HAVE OTHER RIGHTS WHICH VARY FROM STATE TO STATE OR PROVINCE TO PROVINCE

INSTRUCTIONS D'INSTALLATION

NEWAGE
PRODUCTS INC.

VERSAROLL

Je vous remercie d'avoir acheté le VersaRoll de NewAge Products.. Nous espérons que votre nouveau VersaRoll constituera pour vous une solution de plancher durable et sans problèmes et nous avons réuni les instructions et un guide d'entretien pour vous aider à obtenir le maximum de votre plancher. Veuillez lire cet emballage avant de poser votre VersaRoll.

NewAge ne recommande PAS de coller ou de fixer à l'aide de ruban adhésif votre plancher au substrat.

NewAge ne recommande PAS d'installer votre plancher à l'extérieur; cependant, lors de telles installations, nous recommandons d'utiliser un adhésif autoadhésif pour fixer le plancher au substrat.

Les motifs de deux pièces de plancher en rouleau peuvent ne pas s'aligner parfaitement le long de leurs joints lorsque deux rouleaux sont posés côte à côte.

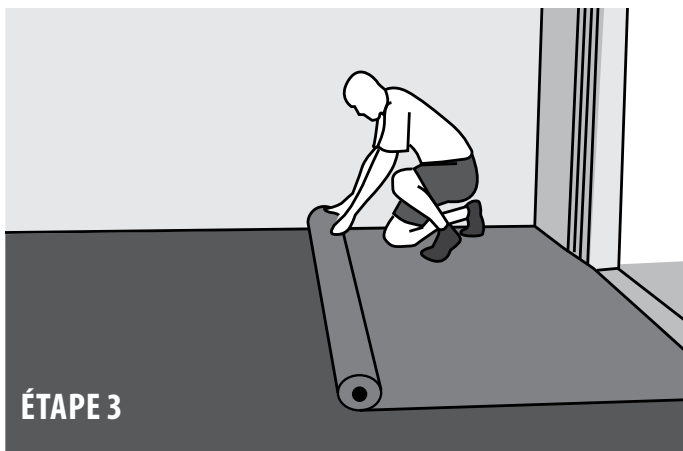
Le plancher en rouleau est lourd et, pour cette raison, nous recommandons que le plancher soit installé par deux personnes.

ÉTAPE 1

Déballiez et installez le produit dès que vous le recevez. Le rouleau est enroulé bien serré durant le transport et se déroulera et s'aplatira plus facilement s'il est déroulé hors de son emballage immédiatement après l'achat.

ÉTAPE 2

Assurez-vous que la surface sur laquelle vous roulez le plancher est propre et sèche. Essuyez tout déversement de produits chimiques ou d'huile avant de faire la pose du plancher. S'il y a des débris détachés de béton ou autres débris, enlevez-les dans la mesure du possible pour éviter qu'il y ait des bosses dans le plancher. Enfin, balayez, passez l'aspirateur ou le boyau d'arrosage dans le cas du plancher de garage et laissez bien sécher avant d'installer le plancher.



ÉTAPE 3

ÉTAPE 3

Vous pouvez maintenant dérouler votre plancher. Pour une installation rapide, déroulez le plancher en rouleau sur le plancher du garage ou de l'entrée de cour. Déroulez le plancher dans l'entrée là où la lumière solaire directe aplatira le rouleau plus rapidement. Commencez à dérouler le plancher en rouleau à l'entrée du garage et finissez à l'arrière du garage. Dépendant de la façon dont le plancher est emballé, vous pouvez devoir retourner le plancher de sorte que le motif soit vers l'extérieur. Puisque le

rouleau est lourd, nous vous recommandons d'avoir un assistant lorsque vous effectuez cette tâche.



ÉTAPE 4

ÉTAPE 4

Au départ, le plancher en rouleau aura de petites bulles, des ondulations ou marques de rouleau une fois posé sur le sol. Dans les climats plus froids, de 2 à 4 jours peuvent être nécessaires avant que ces marques ou ondulations ne s'aplatissent. Pour que le plancher en rouleau soit à plat, utilisez un balai large pour aplatir l'air enroulé sous le rouleau. Commencez à pousser au centre du rouleau et travaillez en vous déplaçant vers les extrémités pour de meilleurs résultats. Ces marques de rouleau et bosses sont normales puisque le plancher était enroulé serré lors de l'expédition et il aura besoin de quelques jours pour se détendre et s'adapter à votre plancher. Si vous devez stationner sur le plancher immédiatement, vous pouvez le faire après avoir déroulé le plancher et vous n'avez pas à attendre que toutes ces marques ou ondulations soient aplaties.

ÉTAPE 5

Ajustement personnalisé – Si vous désirez ajuster le plancher autour de rebords ou de coins, laissez d'abord le plancher se détendre en place pendant deux à quatre jours (jusqu'à quatre jours dans les climats plus froids). Vous pouvez utiliser un couteau industriel standard ou des ciseaux industriels pour couper le rouleau. Si le rouleau est installé dans des conditions extrêmes, par exemple sous les rayons solaires directs ou dans un garage très froid, le rouleau peut se dilater ou se contracter jusqu'à 3 % (3-4 pouces en tout). Si vous coupez le rouleau à une dimension personnalisée, il est important de donner suffisamment de temps au rouleau pour s'ajuster à la température du garage avant de le couper. Si vous l'installez pendant la saison chaude, laissez un écart d'environ 1/8 po autour du périmètre du garage pour permettre la dilatation et la contraction du produit. Si vous l'installez en saison froide, laissez un écart de 3/8 po autour du périmètre pour permettre la dilatation pendant les mois d'été.

ÉTAPE 6

Il n'est pas nécessaire de poser un ruban adhésif sur les rebords. Puisque le rouleau peut se dilater ou se contracter, il est préférable que le produit repose librement sur le plancher. Si vous choisissez d'encoller les joints à l'aide d'un ruban entre deux rouleaux de plancher.

INSTRUCTIONS D'INSTALLATION

NEWAGE
PRODUCTS INC.

VERSAROLL

INSTALLATION DE ROULEAUX MULTIPLES

Lorsque vous installez plusieurs rouleaux, deux options s'offrent à vous pour l'installation :

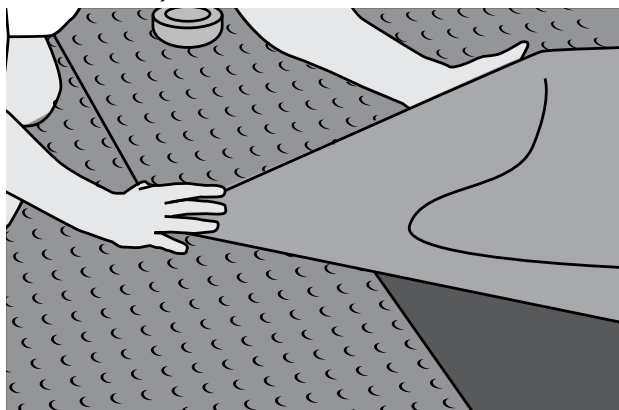
A

Méthode de chevauchement – Placez le deuxième rouleau à environ 1,5 po à 4 po sur le plancher du premier rouleau. Ceci permet à la fois une apparence uniforme et la protection du plancher. Vous pourrez souhaiter coller ou poser un ruban adhésif sur le plancher à l'aide d'un adhésif autocollant ou d'un adhésif en CPV tel le Oatey X15; cependant, nous ne recommandons pas de coller le plancher au substrat.

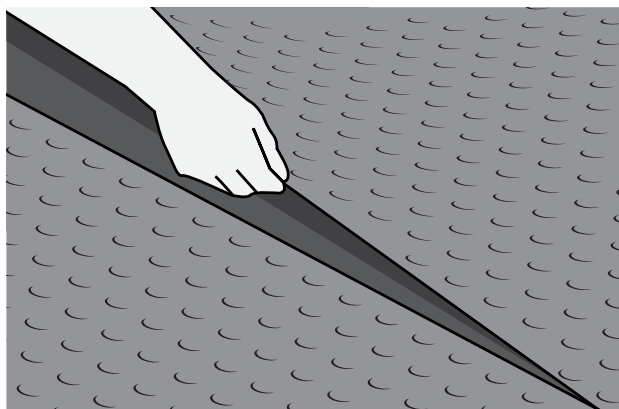
B

Méthode sans joints – Découpez le bord de sorte que le motif du plancher soit constant entre deux rouleaux adjacents. Aboutez les rebords de chaque rouleau l'un contre l'autre pour créer un aspect exempt de joints. Vous pourrez souhaiter coller ou poser un ruban adhésif sur le plancher à l'aide d'un adhésif autocollant ou d'un adhésif en CPV tel le Oatey X15; cependant, nous ne recommandons pas de coller le plancher au substrat.

LORS DE L'INSTALLATION DE PLUSIEURS ROULEAUX MUR À MUR, VOUS POUVEZ UTILISER SOIT :



A. Joints chevauchants : les rouleaux se chevauchent de 1,5 po à 6 po



B. Méthode sans joints : Coupez les rebords pour continuer le motif du plancher en formant un joint abouté serré entre les rouleaux. Observez les lignes directrices pour une méthode sans joints.

SOINS ET ENTRETIEN

Pour garder votre plancher en rouleau en excellente condition pour les années à venir, observez les directives faciles suivantes :

- Balayez le plancher pour enlever les débris.
- Lavez le plancher comme vous le feriez pour un plancher intérieur en vinyle. Un détergent doux pour plancher et de l'eau font un bon travail.
- Vous pouvez enlever le plancher en rouleau du garage et le placer dans l'entrée de cour pour le nettoyer à l'aide du boyau d'arrosage.
- Le plancher en rouleau n'est PAS à l'épreuve des taches. Si des déversements de produits chimiques, des marques de pneus en caoutchouc, des marques de rouille ou autres fluides sont laissés sur le plancher pendant une période de temps prolongée, ceci peut entraîner la formation de taches permanentes. Ne PAS utiliser de produits chimiques agressifs pour nettoyer le plancher; ceci peut entraîner sa décoloration.
- Les motocyclettes mettent beaucoup de pression sur un point unique du plancher en rouleau et peuvent entraîner des coupures ou des marques dans le plancher.
- Ne PAS utiliser de produits de polissage en vinyle pour soins de voiture puisque ceux-ci donneront au plancher un beau fini « lustré » mais rendront le plancher glissant et potentiellement non sécuritaire.

Note : Étant donné les procédés de fabrication, les motifs de deux pièces de plancher peuvent ne pas s'aligner ou correspondre exactement le long du joint entre deux pièces posées côte à côte. Ceci est normal.

Sol peut augmenter ou réduire jusqu'à 2% de la longueur totale due aux changements de température.

Pour toutes questions spécifiques concernant l'installation, les soins ou le nettoyage du produit, veuillez communiquer avec le Service à la clientèle de NewAge Products.

NEWAGE
PRODUCTS INC.

THE ORGANIZED GARAGE

201 Chrislea Road, Vaughan, ON, Canada

1-877-306-8930

www.NEWAGEPRODUCTS.com

GARANTIE VERSAROLL NEWAGE PRODUCTS INC.

GARANTIE LIMITÉE DE DIX ANS



Pour dix ans après la date d'achat, lorsque ce produit est installé, utilisé et maintenu conformément aux instructions ci-jointes ou fournies avec le produit, NewAge Products Inc. remplacera le produit défectueux ou des parties de celui-ci si cette partie est défaillante suite à un vice de matériau ou d'exécution.

NEWAGE PRODUCTS INC. NE PAIERA POUR :

1. Des appels de service pour corriger l'installation de tout produit NewAge ou pour vous informer sur la façon de l'utiliser ou de l'installer.
2. Dommages résultant d'une manutention ou d'une expédition inadéquate des produits ou de produits endommagés par accident, malfaçon, abus, incendie, inondation, mauvaise installation, catastrophes naturelles, négligence, corrosion, modification ou mauvaise manutention.
3. Toutes taches, égratignures, marques ou coupures dans le plancher causées par des articles que l'utilisateur a appliqués sur le plancher et qui ne sont pas conformes au guide d'installation ou d'utilisation ou de soins fourni avec le produit.
4. Les réparations ou remplacement lorsque ce produit est utilisé d'autres façons que normales, dans une utilisation de ménage unifamilial, tel dans un environnement commercial, ou traité d'une façon qui ne soit pas cohérente avec les directives d'installation fournies avec le produit.
5. Les dommages cosmétiques, y compris les égratignures, les déchirures, indentations ou accrocs qui n'affectent pas la capacité structurelle ou fonctionnelle du produit.
6. Les surfaces endommagées par l'interaction chimique résultant de la corrosion du plancher.
7. Les pièces de remplacement pour les produits NewAge à l'extérieur du Canada et des États-Unis.
8. La perte de contenu du produit à la suite d'un vol, d'un incendie, d'une inondation, d'un accident ou de catastrophes naturelles.
9. Frais d'expédition ou de fret pour livrer les produits de remplacement ou le retour de produits défectueux.
10. Tous frais de main-d'œuvre associés à la période de garantie limitée.

RENONCEMENT DE GARANTIES IMPLICITES; LIMITE DES RECOURS

LES GARANTIES IMPLICITES, INCLUANT DANS LA MESURE APPLICABLE, LES GARANTIES DE VALEUR MARCHANDE OU APTITUDES À UN USAGE PARTICULIER, SONT EXCLUES DANS LA MESURE LÉGALEMENT ADMISSIBLE. TOUTES GARANTIES IMPLICITES QUI PEUVENT ÊTRE IMPOSÉES PAR LA LOI SONT LIMITÉES À UN AN OU À LA PÉRIODE LA PLUS COURTE PERMISE PAR LA LOI. CERTAINS ÉTATS ET CERTAINES PROVINCES NE PERMETTENT PAS DE LIMITATIONS OU D'EXCLUSIONS QUANT À LA DURÉE D'UNE GARANTIE IMPLICITE DE VALEUR MARCHANDE OU D'APTITUDES DE SORTE QUE LES LIMITATIONS OU EXCLUSIONS CI-DESSUS PEUVENT NE PAS S'APPLIQUER À VOTRE CAS. CETTE GARANTIE VOUS DONNE DES DROITS LÉGAUX SPÉCIFIQUES ET VOUS POUVEZ AUSSI AVOIR D'AUTRES DROITS QUI VARIENT EN FONCTION D'UN ÉTAT OU DE LA PROVINCE OÙ VOUS HABITEZ.